

# ZPRAVODAJ **ECČB**

## PRO JIHOČESKÁ MĚSTA A OBCE JARO 2024

### PRACOVNÍ SKUPINA ENERGIE JIHOČESKÝ KRAJ – HORNÍ RAKOUSKO

Rádi bychom Vás srdečně pozvali na exkurzi do Rakouska spojenou se zasedáním Pracovní Skupiny Jihočeského kraje a Horního Rakouska, které se koná ve středu 4. června 2024. Hlavním tématem bude "Vodík – společná cesta k energetické transformaci".

Podrobný program včetně přednášejících naleznete zde: <https://eccb.info/akce/fg-energie-4-6-2024/>. Účast na akci je zdarma a autobus z Českých Budějovic bude zajištěn. Kapacita je omezena a rozhoduje pořadí došlých přihlášek.



LAND  
OBERÖSTERREICH



### ADAPTACE NA ZMĚNU KLIMATU V JIHOČESKÉM KRAJI

V Jihočeském kraji je nově připravena [Adaptační strategie](#), která bude projednána na zastupitelstvu dne 25. dubna 2024. Tato strategie je důležitým nástrojem pro efektivní přizpůsobení se proměnám, které přináší změna klimatu.

Kromě toho je schválen nový projekt s názvem [DeKLARed ADAPTRegions](#), který se zaměřuje na aplikaci přírodě blízkých adaptačních opatření. V rámci [DeKLARed ADAPTRegions](#) proběhne intenzivní přeshraniční výměna znalostí

a zkušeností, která umožní efektivní hledání a aplikaci řešení v oblasti adaptace na změnu klimatu. Projekt se zaměří i na konkrétní témata, jako je adaptace intenzivně obhospodařované zemědělské krajiny nebo adaptační opatření v chráněných územích.



**Interreg**  
Rakousko-Česká republika  
Evropský fond pro regionální rozvoj



EVROPSKÁ UNIE

Spolupráce s partnery zahrnuje i organizaci diskusních fór, školení a odborných seminářů, které pomohou šířit povědomí o důležitosti adaptace na změnu klimatu a podpoří implementaci konkrétních opatření.

Zároveň se projekt zaměří na zvýšení zájmu veřejnosti o téma změny klimatu prostřednictvím osvětových kampaní, webinářů a putovní výstavy s příklady dobré praxe. Cílem je aktivně zapojit co nejvíce lidí do procesu přizpůsobování se novým podmínkám.

### REKONSTRUKCE ŠKOL – ZATEPLENÍ A VĚTRÁNÍ

Evropská směrnice o energetické náročnosti budov, která povede k rozsáhlým renovacím veřejných i soukromých budov, může zlepšit i vnitřní prostředí, ale odborníci varují, že zateplení může

vést k problémům s větráním. Zvláště důležité je to pro školy, kde už nyní může být kvalita vzduchu na pováženou, zejména na prvním stupni.



Podle studie americké výzkumné instituce RAND Corporation české děti přijdou ročně kvůli nadměrné vlhkosti a plísním v interiérech o přibližně 13 tisíc školních dní. Trápí je astma, atopické dermatitidy a infekce horních cest dýchacích. Ze studie také vyplývá, že každé čtvrté dítě v Česku je ve vnitřních prostorech vystaveno alespoň jednomu ukazateli špatného ovzduší, jako jsou vlhkost, plísně nebo znečištění vzduchu.

Odborníci ze Státního zdravotního ústavu (SZÚ) situací nejsou výrazně znepokojeni, ale varují před riziky spojenými s nekvalitním vnitřním prostředím, které mohou být důsledkem nevhodné rekonstrukce. Zvláštní pozornost by proto měla být věnována správnému řešení větrání při plánovaných renovacích.

Součástí projektů renovace by mělo být nucené větrání, které zajišťuje dostatečnou výměnu vzduchu ve školních budovách. Podle odborníků je to klíčové pro udržení zdravého vnitřního prostředí a prevenci respiračních obtíží u dětí.

Zároveň je důležité nezanedbat ani kontrolu dalších parametrů, jako je koncentrace CO<sub>2</sub>, vlhkost nebo znečištění vzduchu, které mohou negativně ovlivnit kvalitu ovzduší ve školách.

Kvalitní rekonstrukce školních budov by měla zahrnovat i řízené větrání s rekuperací tepla, které zajišťuje stálý přívod čerstvého vzduchu při minimalizaci energetických nákladů. Tím se zlepšuje jak zdraví dětí, tak i celková pohoda ve škole.

Důležité je tedy zajistit, aby plánované renovace neohrozily kvalitu vzduchu ve školách a dalších veřejných budovách.

## SOLÁRNÍ ELEKTRÁNY VE VOLNÉ PŘÍRODĚ PODPORUJÍ DRUHOVOU ROZMANITOST

Nový výzkum provedený ornitology ze Slovenska přinesl zajímavé poznatky o vlivu fotovoltaických elektráren na ptáky. Zjistilo se, že na půdě s fotovoltaikou žije více druhů ptáků než na sousedních polích a loukách bez solárních elektráren.

Studie publikovaná v časopise Journal of Environmental Management potvrzuje trend, že zemědělská krajina postupně ztrácí svou biodiverzitu, zatímco solární elektrárny mohou být pro ptáky příznivějším prostředím. Ptáci nacházejí na solárních panelech místo k odpočinku a ty přitahují i bezobratlé, kterými se ptáci živí.

Tento výzkum je v souladu s dalšími studiemi, které ukazují, že ptáci mají užitek z fotovoltaiky. To nám přináší dva důležité závěry. Za prvé, dopady fotovoltaických elektráren na biodiverzitu závisí na biologické hodnotě lokality. Vhodně umístěné solární parky mohou mít pozitivní vliv na ptačí biodiverzitu, zejména v oblastech s nižší biologickou hodnotou.



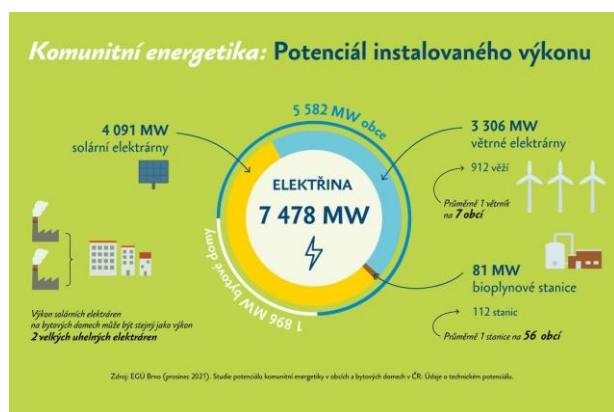
Za druhé, solární elektrárny vnášejí do krajiny komplexitu, která stimuluje biodiverzitu, zejména pokud jsou obklopeny různorodými typy stanovišť. To znamená, že solární panely mohou být přínosem pro ptáky a pro ochranu biodiverzity, pokud jsou součástí širšího ekosystému.

Česko se potřebuje zaměřit na rozvoj fotovoltaické energetiky, a to s ohledem na ochranu přírody a biodiverzity. Solární elektrárny mohou být nejen zdrojem čisté energie, ale také prostředkem

k ochraně a obnově ekosystémů poškozených lidskou činností.

## KOMUNITNÍ ENERGETIKA PRO OBCE

Výzva na zakládání energetických společenství, financovaná z Národního plánu obnovy, odstartovala 1. prosince 2023 a přilákala pozornost mnoha obcí a sdružení. Do konce ledna letošního roku, kdy byl ukončen příjem žádostí do prvního kola, bylo podáno celkem 83 záměrů. Alokace výzvy činí 98 milionů korun, což svědčí o významném zájmu o komunitní energetiku v České republice.



Ministr životního prostředí Petr Hladík zdůraznil, že komunitní energetika spojená s obnovitelnými zdroji energie přináší mnoho výhod pro města a obce. Snížení závislosti na fosilních palivech, zvýšení energetické soběstačnosti a zlevnění elektřiny a tepla jsou jen některé z nich. Proto vláda rozhodla podpořit vznik energetických společenství, která jsou klíčem k rozvoji komunitní energetiky v zemi.

Vzhledem k obrovskému zájmu o výzvu bude nyní provedeno hodnocení a vybráno minimálně 40 nejvhodnějších projektů, které postoupí do druhého kola. Finanční podpora z výzvy Národního programu Životní prostředí umožní podpořit různorodé aktivity spojené se zakládáním

energetických společenství, včetně zpracování podkladových materiálů, proškolení, osvětových aktivit a dalších.

Energetická společenství mají potenciál výrazně přispět k výrobě elektřiny z obnovitelných zdrojů a posunout Českou republiku směrem k udržitelné energetice. Díky společnému investování a efektivnímu využívání energie mohou energetické komunity přispět k dosažení cílů v oblasti obnovitelných zdrojů energie a snížení emisí skleníkových plynů.

<https://www.sfzp.cz/tiskove-centrum/tiskove-zpravy/detail-tiskove-zpravy/?id=288>

## OBCE SI MOHOU POŘÍDIT AKČNÍ PLÁNY PRO UDRŽITELNOU ENERGIÍ A KLIMA

Rezort životního prostředí otevře již po šesté výzvu na podporu Paktu starostů a primátorů pro klima a energii. Jejím cílem je podpora udržitelného rozvoje obcí, zlepšení kvality životního prostředí a života obyvatel.

Výzva je určena pro obce, dobrovolné svazky obcí a místní akční skupiny, které musí být již před podáním žádosti registrovány v oficiální databázi signatářů Paktu starostů a primátorů. Tyto peníze mohou být využity na různé aktivity, jako je například příprava akčních plánů pro udržitelnou energii a klima, organizace místních akcí pro klima a energii nebo podpora pracovních míst v této oblasti.

Příjem žádostí začne na začátku září tohoto roku a potrvá do konce února 2025 nebo do vyčerpání alokace.

<https://www.sfzp.cz/obce-si-mohou-poridit-akcni-plany-pro-udrzitelnou-energi-i-a-klima/>

## BUDEME SE TĚŠIT NA SPOLUPRÁCI!

*Jsmo zde s nabídkou našeho bezplatného poradenství v oblasti zateplování, vytápění a obnovitelných zdrojů. Města a obce mají možnost si objednat naši návštěvu přímo u sebe.*

TEL.: 387 312 580

MOBIL 773 124 580

EMAIL: ECCB@ECCB.CZ



LAND  
OBERÖSTERREICH

